

Certificado de Garantia

Assegura-se a este produto garantia contra qualquer defeito de material ou de fabricação que nele se apresente no período de 1 ano, contado a partir da data de aquisição pelo consumidor final.

Os serviços de garantia a serem prestados são restritos unicamente à substituição ou conserto gratuito das peças defeituosas, desde que, a critério de um técnico credenciado, for identificado defeito de fabricação, constate-se falha em condições normais de uso, durante a vigência desta garantia.

A garantia torna-se nula e sem efeito se este produto sofrer qualquer dano provocado por acidente, agentes da natureza, desgaste natural das peças e componentes, uso abusivo ou em desacordo com as instruções de utilização fornecidos com este produto, defeitos ou danos causados pelo descuido do usuário no manuseio, apresentar sinais de violação, ajuste ou conserto por pessoas não autorizadas ou adaptações.

A garantia não inclui consumíveis como, por exemplo, combustíveis e/ou lubrificantes. Será considerada nula a garantia se este certificado apresentar rasuras ou modificações.

Os serviços acima mencionados, somente serão prestados nos locais autorizados e indicados pela Ferrari. O proprietário se responsabiliza pelas despesas e riscos de transporte (ida e volta) do produto a esses locais. Caso não haja esse serviço em sua localidade, o proprietário se responsabiliza pelas despesas e riscos de ida do produto aos locais autorizados pela Ferrari e as despesas e riscos de transporte de volta do produto ao proprietário, é de responsabilidade da Ferrari.

O certificado, devidamente preenchido pelo revendedor, deve ser apresentado juntamente com a respectiva nota fiscal de venda em qualquer caso de reclamação.

A Nota: A garantia torna-se nula se o equipamento for devolvido sem seus respectivos acessórios, descritos na embalagem ou no manual.

Accesse também nosso site: www.ferrarinet.com.br e conheça toda nossa linha de produtos.

Observação: Caso não haja Serviço Autorizado em sua localidade, favor ligar para o telefone (11) 2105-7500, ou acessar o site: www.ferrarinet.com.br

Nome do Comprador: _____

Nº. Da Nota Fiscal: _____ Data: ___/___/___ N° de Identificação*: _____

Assinatura e Carimbo do Revendedor: _____

*Nota: o número de identificação encontrasse na etiqueta do produto.

Manual de Instrução

Moto Esmeril Ferrari

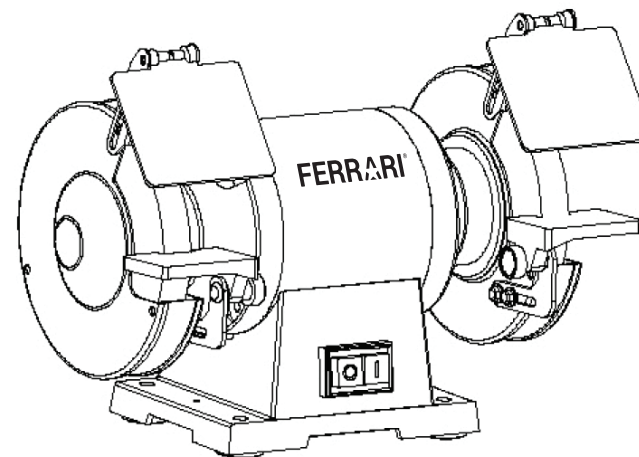


Imagem meramente ilustrativa

Características Técnicas	ME-5	ME-6	ME-8	ME-10	MEP-10
Potência absorvida	180 Watts	357 Watts	550 Watts	700 Watts	700 Watts
Potência útil	150 Watts	188 Watts	250 Watts	600 Watts	600Watts
Rotação máxima vazio	3450 rpm	3580 rpm	3450 rpm	3500 rpm	3500 rpm
Rotação com carga	2960 rpm	3092 rpm	2960 rpm	3050 rpm	3050 rpm
Frequência	60 Hz	60 Hz	60 Hz	60 Hz	60 Hz
Corrente	1.8 / 0.9A	1,72A	5/ 2.5A	5/2.5A	5/2.5A
Temperatura de trabalho	80°C	80°C	80°C	80°C	80°C
Nível de ruído	55dB	55dB	55dB	55 dB	55 dB
Tensão nominal	127/220 Volts	127/220 Volts	127/220 Volts	220/380 Volts	220/380 Volts
Diâmetro do rebolo	Ø 5" x 1/2" x 5/8"	Ø 6" x 1/2" x 5/8"	Ø 8" x 3/4" x 5/8"	Ø10"x 1"x 3/4"	Ø10"x 1"x 3/4"
Dimensões da embalagem	285x 205 x 180 mm	370 x 223 x 197 mm	380 x 290 x 265 mm	540 x 370 x 370 mm	540 x 370 x 370 mm
Peso	6,8 Kg	6,9 kg	14 kg	28/29 kg	28/29 kg

RECOMENDAÇÕES IMPORTANTES PARA SUA SEGURANÇA

Antes de utilizar o produto, recomendamos a leitura deste manual, e a observação de determinadas medidas básicas de segurança a fim de se evitar, acidentes pessoais, riscos de incêndio, bem como danos ao produto.

Antes de ligar o Moto Esmeril, verificar se a voltagem está compatível com a rede elétrica onde ele será ligado. Utilizar EPI - equipamento de proteção individual recomendado, conforme o trabalho a ser executado. Exemplos: óculos de segurança, protetor auricular, etc.

Manter o local de trabalho limpo, organizado e bem iluminado.

Nunca expor o produto a chuva, locais úmidos ou molhados.

Manter o produto em local seguro e longe do alcance de crianças.

Evitar roupas muito folgadas e adornos que possam entrar em contato com as partes móveis do produto.

Cabelos longos devem ser mantidos presos e cobertos.

Nunca desligue o produto puxando pelo cabo elétrico.

Manter o produto sempre limpo e conservado.

Não sobrecarregue o equipamento.

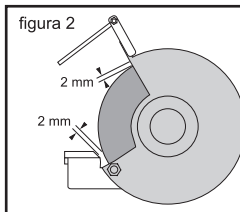
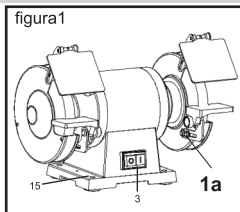
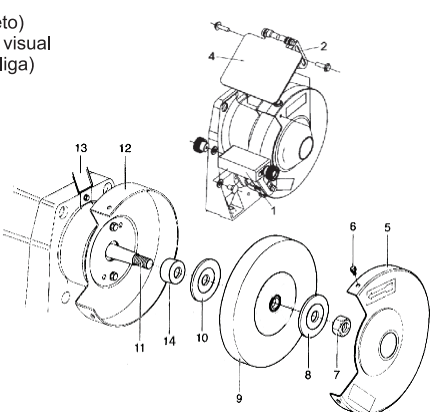
Não utilize acessórios que não pertencem ao produto.

Aplicação:

Os modelos ME-5, ME-6, ME-8 e ME-10 são ideais para trabalhos de desbaste e afiação em materiais ferrosos. O modelo MEP-10 possui escova de aço que é indicada para tirar ferrugem e/ou no tratamento de superfícies metálicas, madeira e borracha e disco de pano, para dar polimento em metais e plásticos.

Apresentação:

- Mesa de apoio (direto)
- Suporte do protetor visual
- Interruptor (liga/desliga)
- Protetor visual
- Tampa do disco
- Parafuso da tampa
- Porca do eixo
- Flange externa
- Rebolo
- Flange interna
- Eixo
- Protetor do rebolo
- Corpo do motor
- Bucha
- Base



Acessórios Inclusos:

- 02 Protetores visuais
- 02 Mesas de apoio

MONTANDO A MESA DE APOIO (PARA APOIO DA PEÇA)

1. Localize a mesa de apoio direita, figura 1. Com o parafuso e porca fixe-a na parte inferior do protetor do rebolo (figura 1a).

Nota: manter um espaço de 2 mm de distância, conforme figura 2.

Obs.: Seguir a mesma operação de montagem para a mesa esquerda.

Atenção: A medida que o rebolo for desgastando, o espaço entre a mesa e o rebolo irá aumentar. Quando ocorrer isso, reajuste o espaço para 2 mm de distância.

Obs.: Se não obter o resultado de 2 mm de distância, é porque o rebolo encontra-se gasto, deve ser trocado por um novo.

MONTANDO DO PROTETOR VISUAL E FIXAÇÃO DO MOTO ESMERIL NA BANCADA

2- Localize o protetor visual (4), com o parafuso e porca, encaixe o protetor no orifício central (figura 3), fixe-o na parte superior do protetor do rebolo. Monte, conforme mostra a figura 4. **Nota:** Na montagem o rebolo deve estar em um espaço de 2 mm de distância da mesa e do suporte do protetor visual, conforme mostra figura 2.

Obs.: O rebolo deve girar livremente, sem contato com as peças montadas. Retire o plugue da tomada para fazer este teste manualmente.

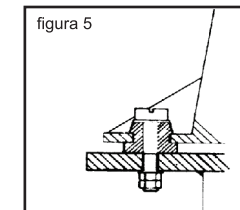
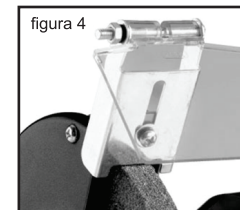
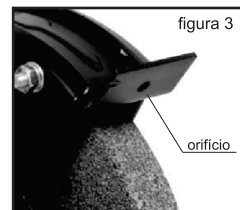
Nota: Após a montagem, o protetor visual deve estar apontado para baixo para que fagulhas não atinjam os olhos, conforme mostra a figura 4.

1

FIXAR O MOTO ESMERIL NA BANCADA

3- Antes de iniciar a utilização do Moto Esmeril Ferrari, é necessário fixá-lo em uma bancada.

Obs.: Conforme o modelo, a base (15) possui 2 ou mais orifícios para fixação, conforme figura 5 (porcas, parafusos e arruelas, não são fornecidos).

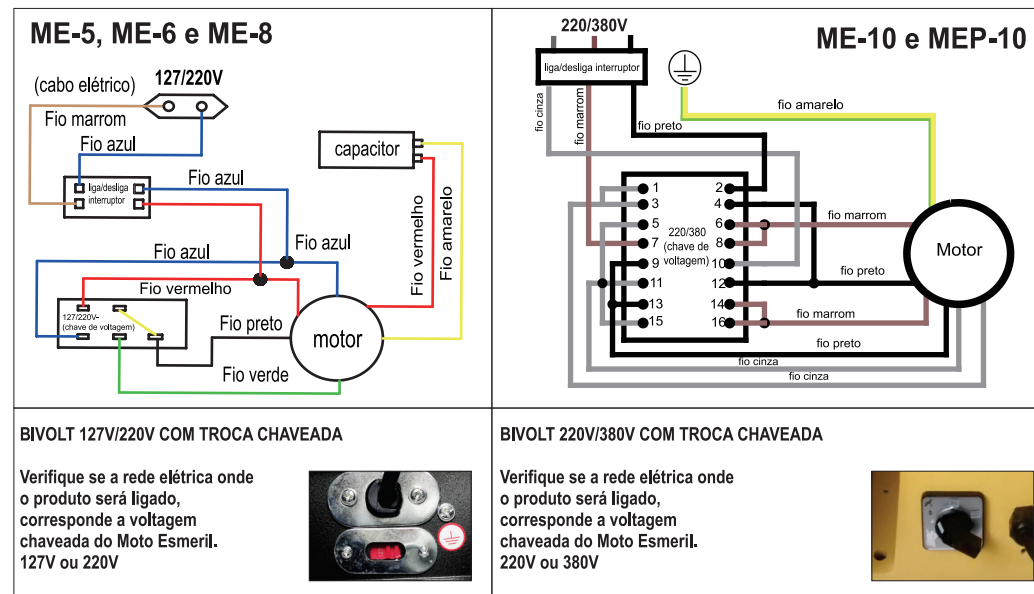


CHAVE ELÉTRICA

Os modelos são todos Bivolt, com troca chaveada.

Verifique se a rede elétrica onde o produto será ligado, corresponde a voltagem chaveada do Moto Esmeril.

Conecte o produto na rede elétrica e pressione o interruptor (3) na posição liga, o Moto Esmeril funcionará. Para desligar, pressione o botão do interruptor na posição desligado.



MANUTENÇÃO

Remoção ou Instalação do Rebolo

- Retire o produto da rede elétrica.
- Remova os parafusos da tampa (6), a tampa do rebolo (5) e desrosqueie a porca do eixo (7). Em seguida retire a flange externa (8) e o disco (9), conforme apresentação.

Obs.: Para soltar um disco, será necessário manter o outro disco pressionado de modo que o mesmo não possa girar, e com o auxílio de uma chave de boca ajustável, solte a porca do eixo.

Atenção: Para fazer a instalação do rebolo/disco/escova de aço, siga corretamente no sentido inverso da remoção.

Atenção: Certifique-se que todos os componentes e/ou acessórios estão devidamente apertados, antes de iniciar a operação.

Orientação: Sempre que houver a necessidade de manutenção do produto ou para aquisição de acessórios, procure a Rede de Assistência Técnica Autorizada Ferrari, conforme orientado no certificado de garantia.

2